

Produktbeschreibung:
Seitliche – Starre Trittstufe

Fahrzeugtyp:
Ford Custom V710

Serie:
ST

Artikel-Nr.:
103050



MONTAGEANLEITUNG

Nr. 564



Technische Daten:

Baujahr:
Custom V710
Radstand:
L1 = 3100 mm, L2 = 3500
Tragkraft:
150Kg
Bemerkungen:
Für PHEV

Stand: Mai 2026 | Revision: 01

VORWORT

Sehr geehrte Leserin, sehr geehrter Leser,

diese Bedienungsanleitung vermittelt alle Informationen für einen sicherheitsgerechten Betrieb der starren Trittstufe. Die Trittstufe ist nach dem aktuellen Stand der Technik und den anerkannten sicherheitstechnischen Regeln konstruiert und gebaut worden. Dennoch können Gefahren für Personen oder Sachen entstehen, weil sich nicht alle Gefahrenstellen vermeiden lassen, wenn die Funktions-fähigkeit erhalten bleiben soll. Unfälle aufgrund dieser Gefahren können Sie jedoch verhüten, indem Sie diese Bedienungsanleitung beachten.

Diese Bedienungsanleitung gilt nur für die auf dem Deckblatt und in den Fußzeilen angegebene Trittstufe. Bitte vergleichen Sie diese Angaben mit den Angaben auf dem Typenschild. Bewahren Sie diese Bedienungsanleitung nach dem ersten Durcharbeiten über die gesamte Lebensdauer der starren Trittstufe gut auf. Falls Sie die Trittstufe verkaufen, geben Sie die Bedienungsanleitung an den nachfolgenden Besitzer weiter. Alle Angaben, Abbildungen und Maße dieser Bedienungs-anleitung sind unverbindlich. Ansprüche jeglicher Art können daraus nicht abgeleitet werden.

Nachdruck und Vervielfältigung jeglicher Art, auch auszugsweise, bedürfen der schriftlichen Genehmigung des Herstellers. Umbau oder Veränderungen der starren Trittstufe sind nur nach schriftlicher Genehmigung des Herstellers zulässig.

Bei eigenmächtigem Umbau entfällt jede Haftung des Herstellers sowie die Gewährleistung. Verwenden Sie ausschließlich Originalersatzteile und vom Hersteller freigegebenes Zubehör. Andernfalls können konstruktiv vorgegebene Eigenschaften der starren Trittstufe, die Funktionstüchtigkeit oder die Sicherheit verschlechtert werden. Die Verwendung anderer Teile hebt deshalb die Haftung für die daraus entstehenden Folgen auf.

INHALTSVERZEICHNIS

SICHERHEIT.....	4
1 GEFAHRENHINWEISE	4
ÜBERSICHT	5
1 BESCHREIBUNG DER TRITTSTUFE.....	5
2 BESCHREIBUNG DES FAHRZEUGSPEZIFISCHEN MONTAGESATZ	6
MONTAGE.....	7
MONTAGE.....	8
MONTAGE.....	9
MONTAGE.....	10
HINWEISE ZU DEN ANZIEHMOMENTEN	11
VERWENDUNG DER STUFE.....	12
PFLEGE DER STUFE.....	12
ENTSORGUNG DER STUFE	12
KUNDENDIENST	12

SICHERHEIT

1 GEFAHRENHINWEISE

Bei Montage, Betrieb und Wartung der starren Trittstufe bestehen vielfältige Verletzungsgefahren und Gefahr von Sachschäden. Daher lesen Sie vor Montage und Betrieb bitte unbedingt sorgfältig diese Bedienungsanleitung. Berücksichtigen Sie neben den Sicherheitshinweisen in dieser Anleitung, die Vorschriften des Gesetzgebers, insbesondere die Sicherheits- und Unfallverhütungsvorschriften

2 BESTIMMUNGSGEMÄßE VERWENDUNG

Die starre Trittstufe wird verwendet, um Personen den Ein- und Ausstieg in und aus einem Fahrzeug zu erleichtern.

3 BESCHRÄNKUNGEN

Die Stufe wurde so entwickelt, dass sie funktional und zuverlässig ist. Das Produkt wurde so einfach und zuverlässig wie möglich konstruiert. Es wurde berücksichtigt, dass die Stufe möglicherweise unter einem Fahrzeug eingebaut wird, das unter extremen Umgebungsbedingungen betrieben wird.

4 SICHERHEITSVORSCHRIFTEN

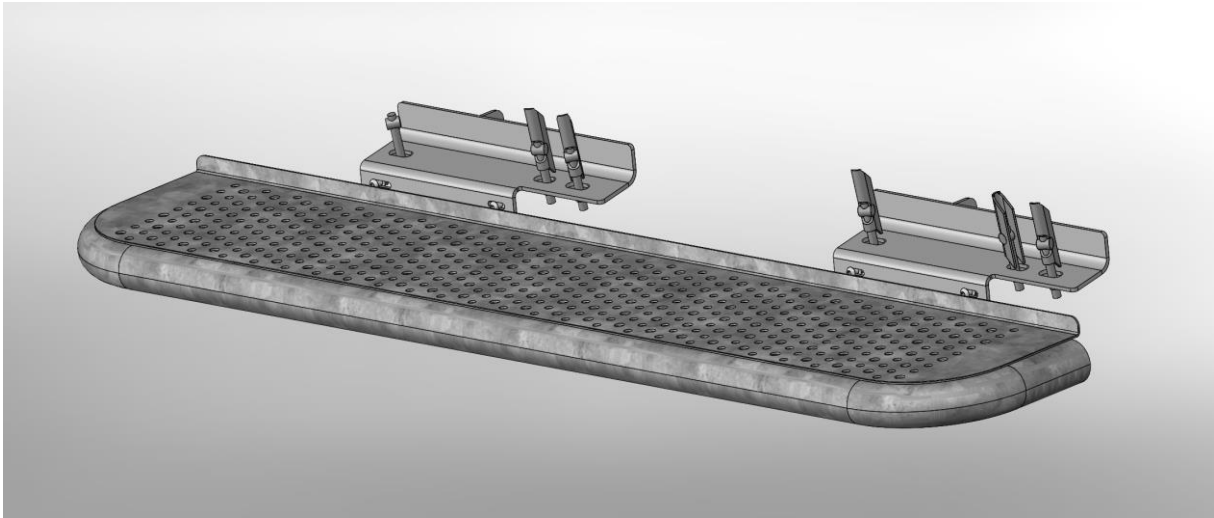
Lesen Sie die vorliegenden Sicherheitsvorschriften sorgfältig durch und beachten Sie diese. Die Stufe ist als Extrastufe zum Betreten des Fahrzeuges konstruiert. Dabei darf das Gewicht des Passagiers die Maximalbelastung nicht übersteigen.

1. Vor Betreiben der Stufe muss das Fahrzeug stehen. Stellen Sie sicher, dass die Handbremse gezogen oder die Feststellbremse betätigt wurde.
2. Kontrollieren sie regelmäßig die Trittstufe auf äußere Beschädigungen und festen Sitz.
3. Es wird empfohlen, auf die Mitte des Tritts zu treten.
4. Wenn Sie Zweifel an der Sicherheit eines Passagiers beim Betreten der Stufe haben, helfen Sie diesem.
5. Die Stufe niemals für einen anderen Zweck als den hier beschriebenen nutzen.
6. Die Stufe niemals überlasten
7. Nur Original-Ersatzteile nutzen, wenn Teile der Stufe ausgetauscht werden müssen.

ÜBERSICHT

1 BESCHREIBUNG DER TRITTSTUFE

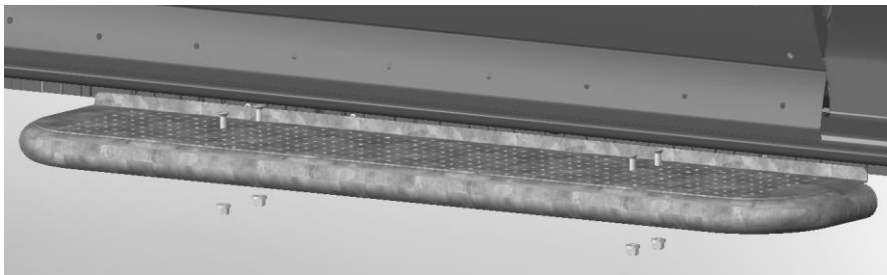
Die Starre Trittstufe erleichtert den Ein- und Ausstieg in das Fahrzeug.



2 BESCHREIBUNG DES FAHRZEUGSPEZIFISCHEN MONTAGESATZ

Zu jeder Trittstufe erhalten Sie ein fahrzeugspezifisches Montageset, das optimal auf das jeweilige Fahrzeug abgestimmt ist. Stufe:

POS	Artikel	Beschreibung	Stückzahl
10		Halter 1	1
20		Halter 2	1
30	101017	Trittbrett 1100mm / 1400mm	1
40	103051	Schraubensatz	1
	900043	Kippdübel M8x100 Galv Sonderteil	4
	900004	ISK-Senkschraube M8x20 Zi/La ISO10642	4
	900026	SK-Mutter M8 Zi/La DIN6923	4
	900059	SK-Mutter M6 Zi/La ISO7042	4
	900048	ISK-Halbrundkopfschraube mit Bund M6x25 Zi/La ISO7380-2	4
	900049	U-Scheibe 6 Zi/La ISO7089	4



Explosionsbild der Trittstufe
Das Trittbrett wird mit zwei Senkkopfschrauben und Muttern (mit Flansch) An die Halter geschraubt.

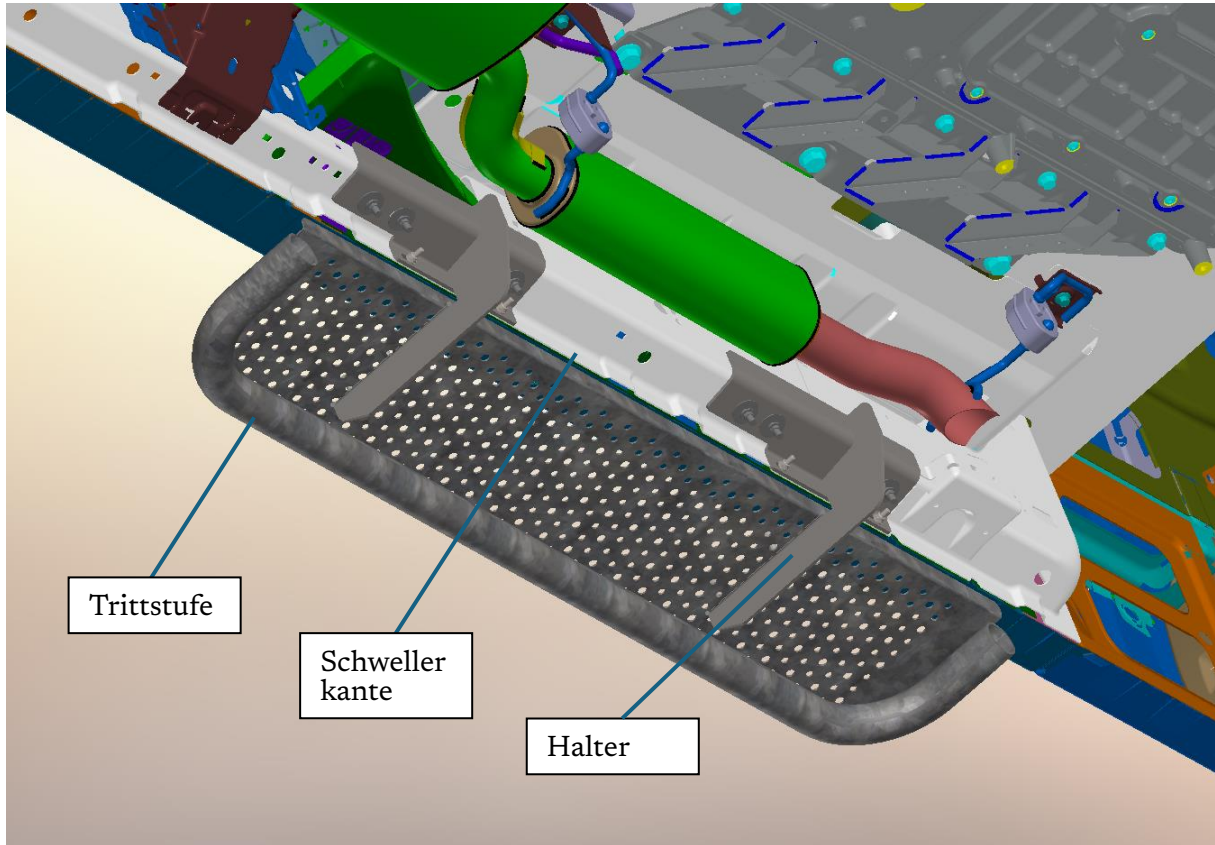


Die vier Halbrundkopfschrauben dienen beim Montieren der Halter zur Verschraubung an die Schweller kante.

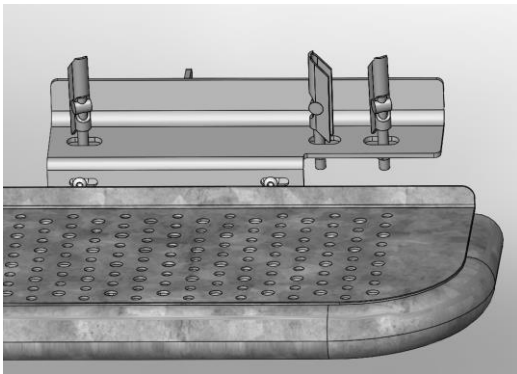
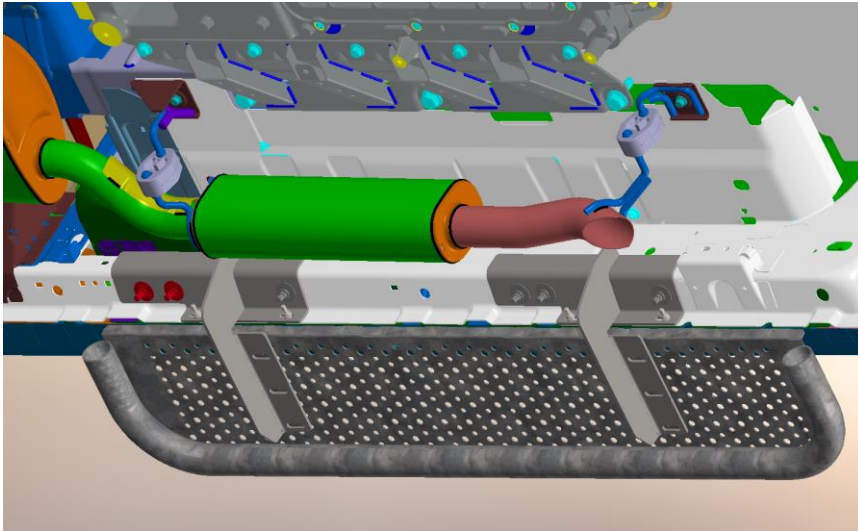
MONTAGE

Im Folgenden wird auf die Montage bei einem Custom V710 (L2) eingegangen. Die Montage bei allen anderen Fahrzeugen erfolgt auf identische Art und Weise. Alle Abbildungen sind beispielhaft und können unter realen Bedingungen abweichen.

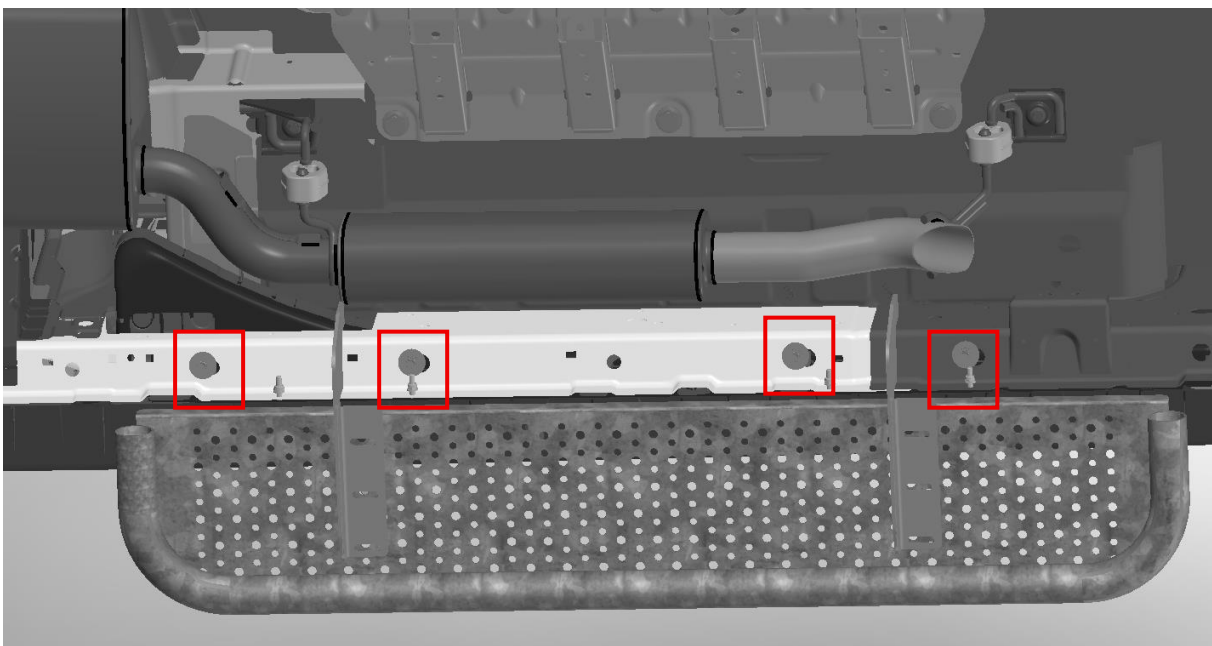
Übersicht:



MONTAGE



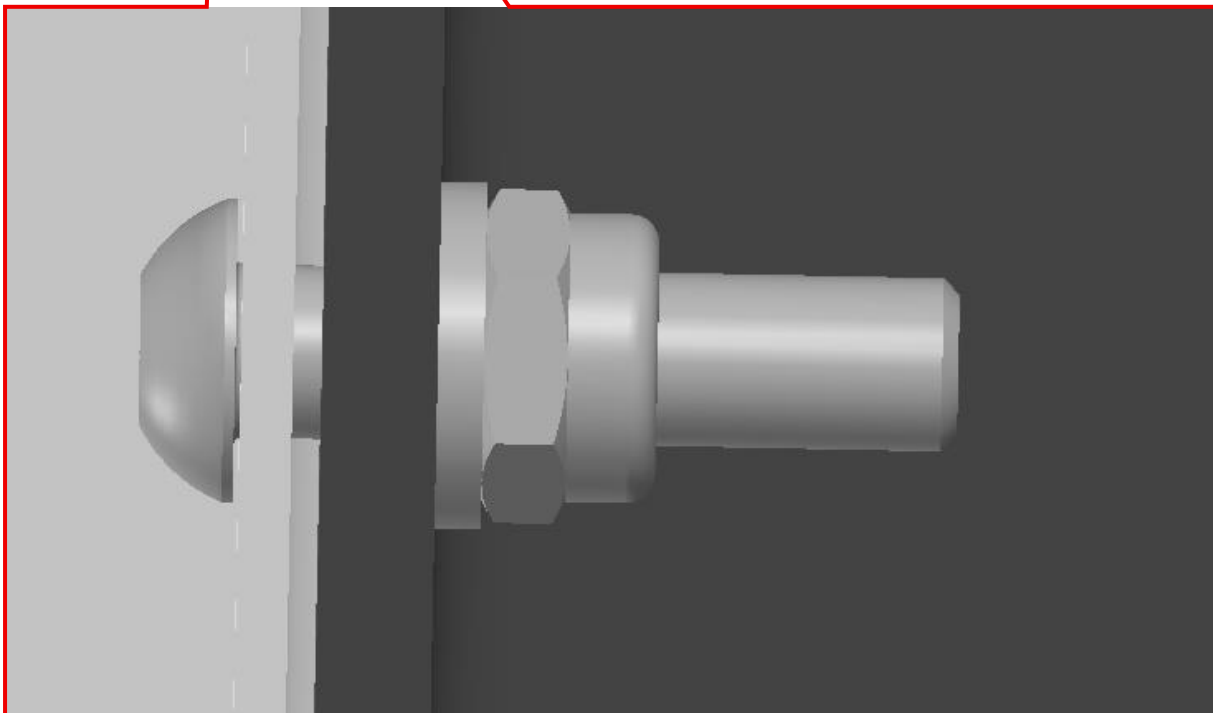
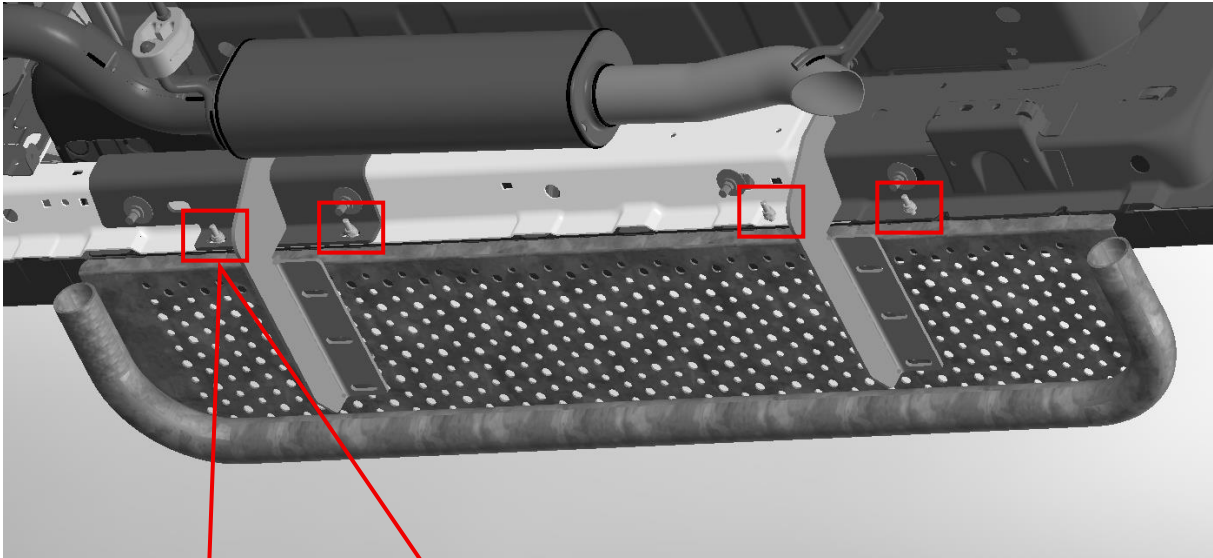
Die Stufenhalter sind mit den Kippsdübeln gemäß Darstellung an den markierten Befestigungspunkten zu befestigen.



MONTAGE

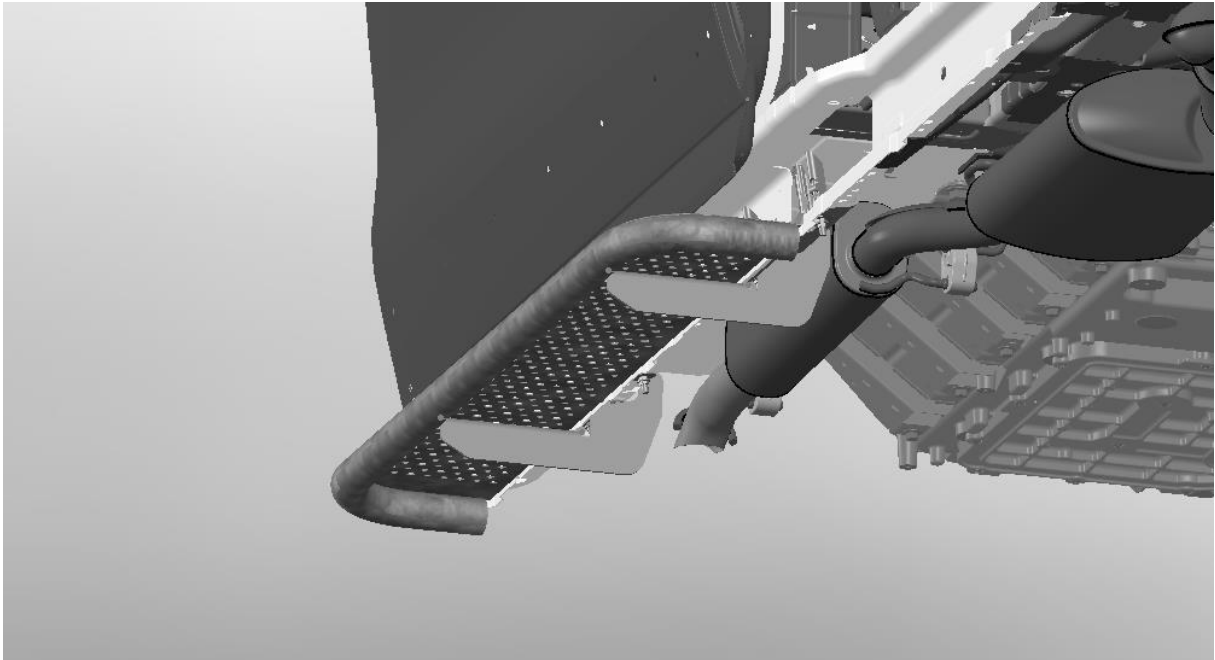
Die Stufenhalter sind mit den M6-Senkschrauben, Unterlegscheiben und Muttern gemäß Darstellung an den markierten Befestigungspunkten zu montieren.

Eventuell muss zwischen Halter und Schweller 1-2 U-Scheiben platziert werden um Fahrzeug Toleranzen auszugleichen.



SK-Mutter M6 Zi/La ISO7042	4
ISK-Halbrundkopfschraube mit Bund M6x25 Zi/La ISO7380-2	4
U-Scheibe 6 Zi/La ISO7089	4

MONTAGE



Nach Abschluss der Montage kann das Trittbrett montiert werden.
Anschließend sind sämtliche Befestigungselemente auf festen Sitz zu prüfen. Die Hinweise auf den folgenden Seiten sind zu beachten.

HINWEISE ZU DEN ANZIEHMOMENTEN

Die in der folgenden Tabelle genannten Anziehmomente können nur, als grobe und unverbindliche Richtwerte verstanden werden – siehe VDI 2230! Die nachfolgende Tabelle berücksichtigt eine Reibungszahl von $\mu = 0,12$ für handelsübliche Schrauben und Muttern ohne Schmierung.

Beschreibung	8.8	10.9	V2A/V4A 50
M5	6,03	8,18	1,7
M6	10,25	14,41	3
M8	24,93	35,06	7,1
M10	49	70	14
M12	86	121	24

Durch Schmierung kann die Reibungszahl, und damit die wichtigste Variable für das Anzugsdrehmoment sehr stark verändern. Grundsätzlich gilt, dass die Reibungszahl sinkt, wenn ein Schmiermittel verwendet wird. Daher kann bei Schmierung leichter ein "Abreißen" der Schrauben eintreten, wenn mit gleicher Kraft wie bei einer ungeschmierten Verbindung angezogen wird.

VERWENDUNG DER STUFE

Die Stufe sollte nach dem Einbau getestet werden. Befolgen Sie hierzu die folgenden Anweisungen:

1. Sichtkontrolle

Überprüfen Sie, ob sich alle Schrauben an den vorgesehenen Stellen befinden und festgezogen sind.

2. Funktion

Achten Sie auf ungewöhnliche Geräusche oder Instabilität.

3. Bei jeglichen Bedenken, kontaktieren Sie bitte unseren Kundendienst. Kontaktdaten finden Sie im Letzten Kapitel.

PFLEGE DER STUFE

Falls die Trittstufe durch Verschmutzung oder Frost schwergängig ist oder nicht vollständig ausfährt, müssen alle Scharniere und Gelenkpunkte sauber gemacht oder aufgetaut werden. Die beweglichen Teile sollten mit einem PTFE- Spray behandelt werden. Benutzen Sie bitte keine Fette.

Die Stufe muss im Rahmen des normalen Reinigungszyklus des Fahrzeuges gereinigt werden. Dies ist abhängig von der Nutzung des Fahrzeuges und von dem Verschmutzungsgrad durch das Betreiben. Es sollten normale, milde Reinigungsmittel verwendet werden, genau wie für die Reinigung der anderen Fahrzeugteile. Es wird von der Verwendung von Hochdruckreinigern abgeraten. Benutzen Sie keine aggressiven Lösungsmittel. Diese könnten die Farbe und den Kleber beschädigen, die bei der Herstellung der Stufe verwendet wurden.

ENTSORGUNG DER STUFE

Die Entsorgung der Trittstufe darf nach Ablauf ihrer Einsatzzeit nur durch qualifiziertes Fachpersonal durchgeführt werden. Dabei sind die jeweils geltenden Umwelt- und Entsorgungsvorschriften zu beachten. Der Hersteller übernimmt keine Haftung für Schäden, die durch unsachgemäße Entsorgung entstehen.

KUNDENDIENST

Der Kundendienst von Alphadynamik GmbH & Co. KG steht den KFZ-Fachbetrieben und Umbaubetrieben bei Problemen, technischen Fragen und Bestellung von Ersatzteilen, für Reparaturarbeiten und Wartung zur Verfügung. Die Anschrift lautet:

AlphaDynamik GmbH & Co. KG
Alte Ziegelei 5
51588 Nümbrecht
Tel.: +49 2293 / 81652-0
E-Mail: info@alphadynamik.de
www.alphadynamik.de

